



التميز

في مراجعة مهارات اللغة العربية

للفف **الثامن** وفق الهيكل

الفصل الدراسي الثاني 2024 م

نموذج الإجابة للاستشارة

ا	ب	ث	ج	ح	خ
د	ذ	ر	ز	س	ش
ص	ض	ط	ظ	ع	ف
ق	ك	ل	م	ن	هـ
و	ي				

تجميع وتنسيق

عبد الحميد إسماعيل محمد



إشراف رئيس قسم المواد العربية
أ/ عائشة النقبى

مدير المدرسة أ/ محمد الشامسي

مساعد المدير أ/ عائشة القايدى

مدير النطاق أ/ جميلة الحساني

مجلس 6
نطاق 4

Academic Year	2023/2024
اسم الطالب	
Form	2
الصف	
Subject	Arabic Language
المادة	اللغة العربية
Grade	8
الصف	
Stream	General
النوع	
درجة الإحسان الأول	40
درجة الإحسان الإثني عشر	60
Passing Questions	الأسئلة الموجودة في
نوع هذه الأسئلة	100
Minimum Overall Grade	100
الدرجة الدنيا الإجمالية	
مدة الإحسان الإثني عشر	45
مدة الإحسان الأول	ساعة ونصف

Question*	Learning Outcomes for the term in Arabic**		المخرجات والمهارات		
	توقع التعلم / مخرجات التعلم		المادة	نوع السؤال	المخرجات
1	يُحدِّد المصنف لإجمالي النقص في النص موشكا المكونة من الأجزاء والأجزاء غير	يحدد المكونة الرئيسية القصيدة	سؤال مفتاحي	نص شعري خارجي	
2	يُحدِّد المصنف لإجمالي النقص في النص موشكا المكونة من الأجزاء والأجزاء غير	يكتب فقرة من نصين موشكا المكونة من الأجزاء والأجزاء غير	سؤال مفتاحي	نص شعري خارجي	
3	يُحدِّد المصنف لإجمالي النقص في النص موشكا المكونة من الأجزاء والأجزاء غير	يستخرج فكرة معينة من النص	سؤال مفتاحي	نص شعري خارجي	
4	يُحدِّد المصنف لإجمالي النقص في النص موشكا المكونة من الأجزاء والأجزاء غير	يشرح بعبارة من آيات النص شكا أبياتا	سؤال مفتاحي	نص شعري خارجي	
5	يُحدِّد المصنف لإجمالي النقص في النص موشكا المكونة من الأجزاء والأجزاء غير	يحدد بعبارة واحدة ويشرح ذلك	سؤال مفتاحي	نص شعري خارجي	
6	يُحدِّد المصنف لإجمالي النقص في النص موشكا المكونة من الأجزاء والأجزاء غير	يحدد عبارة من آيات النص	سؤال مفتاحي	مهارات لغوية	
7	يُحدِّد المصنف لإجمالي النقص في النص موشكا المكونة من الأجزاء والأجزاء غير	يحدد عبارة من آيات النص	سؤال مفتاحي	مهارات لغوية	
8	يُحدِّد المصنف لإجمالي النقص في النص موشكا المكونة من الأجزاء والأجزاء غير	يشرح عبارة من آيات النص	سؤال مفتاحي	مهارات لغوية	
9	يُحدِّد المصنف لإجمالي النقص في النص موشكا المكونة من الأجزاء والأجزاء غير	يشرح عبارة من آيات النص	سؤال مفتاحي	مهارات لغوية	
10	يُحدِّد المصنف لإجمالي النقص في النص موشكا المكونة من الأجزاء والأجزاء غير	يشرح عبارة من آيات النص	سؤال مفتاحي	مهارات لغوية	
11	يُحدِّد المصنف لإجمالي النقص في النص موشكا المكونة من الأجزاء والأجزاء غير	يشرح عبارة من آيات النص	سؤال مفتاحي	مهارات لغوية	
12	يُحدِّد المصنف لإجمالي النقص في النص موشكا المكونة من الأجزاء والأجزاء غير	يشرح عبارة من آيات النص	سؤال مفتاحي	مهارات لغوية	
13	يُحدِّد المصنف لإجمالي النقص في النص موشكا المكونة من الأجزاء والأجزاء غير	يشرح عبارة من آيات النص	سؤال مفتاحي	نص شعري خارجي	
14	يُحدِّد المصنف لإجمالي النقص في النص موشكا المكونة من الأجزاء والأجزاء غير	يشرح عبارة من آيات النص	سؤال مفتاحي	نص شعري خارجي	
15	يُحدِّد المصنف لإجمالي النقص في النص موشكا المكونة من الأجزاء والأجزاء غير	يشرح عبارة من آيات النص	سؤال مفتاحي	نص شعري خارجي	
16	يُحدِّد المصنف لإجمالي النقص في النص موشكا المكونة من الأجزاء والأجزاء غير	يشرح عبارة من آيات النص	سؤال مفتاحي	نص شعري خارجي	
17	يُحدِّد المصنف لإجمالي النقص في النص موشكا المكونة من الأجزاء والأجزاء غير	يشرح عبارة من آيات النص	سؤال مفتاحي	نص شعري خارجي	
18	يُحدِّد المصنف لإجمالي النقص في النص موشكا المكونة من الأجزاء والأجزاء غير	يشرح عبارة من آيات النص	سؤال مفتاحي	نص شعري خارجي	
19	يُحدِّد المصنف لإجمالي النقص في النص موشكا المكونة من الأجزاء والأجزاء غير	يشرح عبارة من آيات النص	سؤال مفتاحي	نص شعري خارجي	
20	يُحدِّد المصنف لإجمالي النقص في النص موشكا المكونة من الأجزاء والأجزاء غير	يشرح عبارة من آيات النص	سؤال مفتاحي	نص شعري خارجي	
21	يُحدِّد المصنف لإجمالي النقص في النص موشكا المكونة من الأجزاء والأجزاء غير	يشرح عبارة من آيات النص	سؤال مفتاحي	نص شعري خارجي	
22	يُحدِّد المصنف لإجمالي النقص في النص موشكا المكونة من الأجزاء والأجزاء غير	يشرح عبارة من آيات النص	سؤال مفتاحي	نص شعري خارجي	
23	يُحدِّد المصنف لإجمالي النقص في النص موشكا المكونة من الأجزاء والأجزاء غير	يشرح عبارة من آيات النص	سؤال مفتاحي	نص شعري خارجي	
24	يُحدِّد المصنف لإجمالي النقص في النص موشكا المكونة من الأجزاء والأجزاء غير	يشرح عبارة من آيات النص	سؤال مفتاحي	نص شعري خارجي	
25	يُحدِّد المصنف لإجمالي النقص في النص موشكا المكونة من الأجزاء والأجزاء غير	يشرح عبارة من آيات النص	سؤال مفتاحي	نص شعري خارجي	
26	يُحدِّد المصنف لإجمالي النقص في النص موشكا المكونة من الأجزاء والأجزاء غير	يشرح عبارة من آيات النص	سؤال مفتاحي	نص شعري خارجي	
27	يُحدِّد المصنف لإجمالي النقص في النص موشكا المكونة من الأجزاء والأجزاء غير	يشرح عبارة من آيات النص	سؤال مفتاحي	نص شعري خارجي	
28	يُحدِّد المصنف لإجمالي النقص في النص موشكا المكونة من الأجزاء والأجزاء غير	يشرح عبارة من آيات النص	سؤال مفتاحي	نص شعري خارجي	
29	يُحدِّد المصنف لإجمالي النقص في النص موشكا المكونة من الأجزاء والأجزاء غير	يشرح عبارة من آيات النص	سؤال مفتاحي	نص شعري خارجي	
30	يُحدِّد المصنف لإجمالي النقص في النص موشكا المكونة من الأجزاء والأجزاء غير	يشرح عبارة من آيات النص	سؤال مفتاحي	نص شعري خارجي	



المهارات المطلوبة في امتحان الفصل الدراسي الثاني (الورقي) حسب هيكلية الوزارة 2023 / 2024م

نص شعري خارجي	كتابة نص تفسيري
يحدد الفكرة الرئيسة للقصيدة	<p>يختار الطالب الكتابة في أحد الموضوعين</p> <p>نص تفسيري يقوم على الوصف، أو الشرح، أو المقارنة والمقابلة، أو المشكلة والحل، ليعرض وجهة نظره التي تناولها مقدماً أدلة مقنعة أو أمثلة</p> <p>ملحوظة: (تم عمل كراسة منفصلة للتدريب على مهارات الكتابة)</p>
يكتب فكرتين فرعيتين لفكرة رئيسة محددة	
يستنتج فكرة معينة من النص	
يشرح بيتين من أبيات النص شرحاً أدبياً	
يحدد بيتاً أعجبه من الأبيات ويعلل ذلك	
يحدد علامة بناء فعل الأمر (حالات بناء فعل الأمر)	
يحدد علامة بناء فعل الأمر (حالات بناء فعل الأمر)	
يبين علامة إعراب فعل محدد (أدوات جزم المضارع)	
يبين علامة إعراب فعل محدد (أدوات جزم المضارع)	
يميز التشبيه المرسل والتشبيه المؤكد	
يميز التشبيه المرسل والتشبيه المؤكد	

المهارات المطلوبة في امتحان الفصل الدراسي الثاني (الالكتروني) حسب هيكلية الوزارة 2023 / 2024م

نص سردي (قصة) خارجي	نص معلوماتي خارجي
يحدد الحدث الرئيس في القصة	يحدد الفكرة الرئيسة للنص المعلوماتي
يحدد شعور الشخصية في القصة	يعين الفكرة الرئيسة لفقرة محددة
يفسر صرفات الشخصية	يحدد الوظيفة الإعرابية لكلمة معينة (أدوات حزم الفعل المضارع وحالات جزمه)
يصف شخصية في القصة	يحدد الفقرة التي وردت فيها فكرة معينة
يعين الحدث الذي جاء أولاً	يميز العبارة غير الصحيحة وفق ما جاء في النص
يفسر مشاعر الشخصية في القصة	يحدد الفكرة التي ختم بها الكاتب النص
يميز التقنية الفنية في عبارة محددة	يأتي بجمع كلمة من كلمات النص
يحدد تصرف من تصرفات الشخصية في القصة	يسترجع معلومة من النص
يصنف النص وفق نوعه	يسترجع معلومة من النص



المهارات المنظمة في امتحان الفصل الدراسي الثاني (النص الشعري)

تحديد الفكرة الرئيسية للقصيدة : الفكرة الرئيسية تعبر عن جوهر ما يحاول الشاعر التوصل إليه تبليغه للقارئ من خلال قصيدته.

يكتب فكرتين فرعيتين لفكرة رئيسية: يكتب الأفكار الفرعية الداعمة للفكرة الرئيسية

يستنتج فكرة معينة من النص: يعني فهم المعنى الذي يحمله بيت شعري بمفرده، وكيف يساهم ذلك في فهم القصيدة بشكل عام.

يشرح بيتين من أبيات القصيدة: يعني تحليل وتفسير بيتين محددين من القصيدة بطريقة أدبية

يحدد بيتاً أعجبه مع التعليل: يعني اختيار بيت شعري واحد من القصيدة وتوضيح الأسباب التي جعلته يعجب الشخص

يحدد علامة بناء فعل الأمر: يتم تحديد الحالة بعد رد الفعل إلى المضارع لتحديد هل هو صحيح الآخر أم معتل الآخر أم مضارعه من الأفعال الخمسة

يحدد علامة إعراب فعل محدد: الفعل سيكون مضارع مجزوم وعلامات جزم المضارع (السكون أو حذف حرف العلة أو حذف النون)

يميز التشبيه المرسل والتشبيه المؤكد: يتم التمييز من خلال النظر إلى أداة التشبيه فإن كانت موجودة كان التشبيه مرسلًا وإن كانت محذوفة يكون التشبيه مؤكد



المهارات المنظمة في امتحان الفصل الدراسي الأول (النص السردى)

يحدد الحدث الرئيس في القصة: هو الحدث الذي يعطي القصة اتجاهها ويشكل نقطة تحول مهمة في تطور الأحداث

يحدد شعور الشخصية: يعني فهم المشاعر والعواطف التي تشعر بها الشخصية خلال تطور الأحداث، وذلك من خلال تحليل تفاعلاتها، أفكارها، وأفعالها.

يفسر تصرفات الشخصية: تحليل أفعال الشخصية وكيفية تفاعلها مع الأحداث والشخصيات الأخرى، وكذلك تحليل أفكارها ومشاعرها التي قد تؤثر على سلوكها.

يحدد صفات الشخصية: يتم وصف الشخصية من خلال (تصرفاتها أو أقوالها أو ما يقال عنها) وللشخصية أبعاد ثلاثة (جسدية ونفسية واجتماعية)

يعين الحدث الذي جاء أولاً: تحديد الحدث الذي وقع أولاً في تسلسل الأحداث داخل القصة

يفسر مشاعر الشخصية: فهم العواطف والمشاعر التي يعيشها الشخصيات خلال الأحداث وتحليل أسباب وتأثيرات هذه المشاعر على تطور الحبكة

يميز التقنية المستخدمة : يتم تحديد التقنية فيما أن تكون (السرد) أو (الحوار) أو (الوصف).

يحدد تصرف من تصرفات الشخصية: يُطلب من الشخص تحديد إحدى الأفعال أو التصرفات التي قامت بها إحدى الشخصيات في سياق القصة

يصنف النص وفق نوعه: يتم التصنيف وفقاً لنوع النص أنواع النصوص (سردية-معلوماتية-إقناعية-إرشادية-وظيفية-وصفية)



المهارات المنظمة في امتحان الفصل الدراسي الأول (النص المعلوماتي)

يحدد الفكرة الرئيسة للنص المعلوماتي: هي المفهوم الأساسي الذي يسعى النص لنقله للقارئ

يعين الفكرة الرئيسة لفقرة محددة: جوهر محتوى الفقرة وتعبير عن المحتوى الرئيس للفقرة

يحدد الوظيفة الإعرابية لكلمة: توضيح علامة جزم الفعل المصارع (السكون-حذف حرف العلة-حذف النون)

يحدد الفقرة التي وردت فيها فكرة معينة: تحديد الجزء الخاص من النص الذي يتعلق بالفكرة المطلوبة

يميز العبارة غير الصحيحة وفق ما جاء في النص: اختيار المعلومة غير الصحيحة من البدائل المقدمة

يحدد الفكرة التي ختم بها الكاتب النص: تحديد الفكرة الرئيسية التي قام الكاتب بتوجيه القارئ إليها في نهاية النص

يأتي بجمع كلمة من كلمات النص: تحويل صيغة الكلمة لتدل على أكثر من اثنين أو اثنتين

يسترجع معلومة من النص: يطلب منك استخلاص أو استعادة معلومة محددة موجودة في النص



بعض المهارات المنظمة في المنهاج

المثال	الشرح	المهارة
نسكن في <u>عين</u> --- مدينة نشرب من <u>عين</u> الماء--- البئر نصبر <u>ب</u> <u>العين</u> ---- <u>عضو</u> البصر قبضت الشرطة على <u>عين</u> للعدو --- جاسوس	يتغير معنى الكلمة بتغير الجملة	يفسر المفردات من خلال السياق
نص ذي الإصبع العدواني.. فكرته الرئيسة حول الأخلاق الحميدة والسلوك الحسن في التعامل مع الآخرين درس روح الطبيعة.. فكرته الرئيسة هي التأمل في جمال الطبيعة، وعظمة الخالق، وعمق الحب والروحانية	الفكرة الرئيسة هي التي تعبر عن محتوى النص بشكل كامل وهي أساس النص والفكرة الرئيسة للفقرة هي المعبرة عن محتوى الفقرة وتصلح عنوان لها	يحدد الفكرة الرئيسة للنص والفكرة الرئيسة للفقرة
التسلسل الزمني من الصغر إلى الكبر المقارنة بين شخصين أو حالتين السبب والنتيجة الاسترجاع للماضي والاستشراف للمستقبل	كل كاتب يصوغ أحداث قصته بطريقة ما	يتعرف كيف يقدم الكاتب الأحداث
اقرأ <u>دوما</u> دلالتها <u>الاستمرار</u> تلق <u>ثناء</u> تدل على <u>الإعجاب</u> يشبه <u>نقشاً</u> على <u>الجمال</u>	كل كلمة لها معنى معجمي ومعنى دلالي	يستنتج دلالة المفردات
استخرج من الجدول عدد - ما نسبة؟- ما المركز الذي حققته دولة الإمارات في؟	يبحث حول النص المعلوماتي ويرسم مخططاً - معلومات من الجدول - معلومات من الصور	يدعم النص المعلوماتي بالتفاصيل والأمثلة والمخططات
القصة بعناصرها يقدم معلومات وإحصاءات يتم فيه تبادل المعلومات بين المرسل والمرسل إليه يتم فيها التأثير في القارئ وإقناعه بوجهة نظر محددة يقدم نصائح وإرشادات مرتبة نص يركز على وصف الشخصيات والأماكن بلغة مجازية	النص السردى النص المعلوماتي النص الوظيفي النص الإقناعي النص الإجرائي الإرشادي النص الوصفي	يميز بين أنواع النصوص
تتعلق بأنشطة واهتمامات المجتمع مثل الوثائق والإعلانات العامة التي تهدف لإرضاء اهتمامات الفرد الشخصية والترفيه والمتعة مثل الرسائل الشخصية والقصص والروايات والسيرة الذاتية والبريد الإلكتروني والمذكرات تعني بالحصول على المعلومات كجزء من مهمة تعلم أوسع مثل الكتب الدراسية وبرمجيات التعلم التفاعلية ترتبط ببيئة العمل والمهن المختلفة مثل البحث عن عن وظيفة والإرشادات الخاصة بالمهن	الأغراض العامة الأغراض الشخصية الأغراض التعليمية الأغراض المهنية	يميز بين أنواع النصوص على أساس الغرض
الجندي كالأسد في الشجاعة - الجندي كالأسد العلم كالنور - العلم نور	مفصل - مجمل - مرسل - مؤكد	يحدد نوع التشبيه



المهارة	الشرح	المثال
يعرب الفعل المضارع	يرفع الفعل المضارع إذا لم يسبق بأداة نصب أو أداة جزم.	<p>علامات إعراب الفعل المضارع المرفوع</p> <p>- تكون علامات إعراب الفعل المضارع المرفوع كما يلي :</p> <p>* الضمة الظاهرة إذا كان صحيح الآخر ولم يتصل به شيء . (يدفع)</p> <p>* الضمة المقدرة للتعذر على آخر الفعل المضارع المعتل بالألف . (يخشى)</p> <p>* الضمة المقدرة للثقل على آخر الفعل المضارع المعتل بالواو أو الياء . (يدنو - يبكي)</p> <p>* ثبوت النون إذا كان الفعل المضارع من الأفعال الخمسة ، أي إذا اتصلت به ألف الاثنين أو واو الجماعة أو ياء المخاطبة . (يكتبان)</p> <p>: حالات إعراب الفعل المضارع المنصوب كما يلي</p> <p>* الفتحة الظاهرة على آخره إذا كان صحيح الآخر . (كي يأخذ)</p> <p>* الفتحة المقدرة للتعذر على آخر الفعل المضارع المعتل بالألف . (أن تسعى)</p> <p>* الفتحة الظاهرة على الفعل المضارع المعتل الآخر بالواو أو الياء لخفتها مثال : لن يدعُو - كي يقضي .</p> <p>* حذف النون إذا كان الفعل المضارع المنصوب من الأفعال الخمسة . مثال : يكتبان : أن يكتب . تعملين : كي تعمل . تأكلون : لن تأكلوا</p> <p>: حالات إعراب الفعل المضارع المجزوم كما يلي</p> <p>* السكون على آخره إذا كان صحيح الآخر . مثال : لم تدرس - إن تتجخ - مهما تعمل .</p> <p>* حذف حرف العلة في الفعل المضارع المعتل الآخر . مثال : تسعى : لا تسع</p> <p>* حذف النون إذا كان الفعل المضارع المجزوم من الأفعال الخمسة . مثال : يكتبان : لم يكتب . يدرسون : لم يدرسوا . تكتبين : لتكتبي</p>
حالات بناء فعل الأمر	فعل الأمر هو طلب القيام بعمل	<p>فعل الأمر مبني دائماً صحيح الآخر يبنى على السكون معتل الآخر يبنى على حذف حرف العلة ما اتصل به (واو الجماعة - ألف الاثنين - ياء المخاطبة) يبنى على حذف النون</p>
يميز الأسلوب الخبري من الإنشائي	الأسلوب الخبري : هو الذي يحتمل الصدق والكذب وله أغراض كثيرة حسب سياق الجملة	<p>أنا إماراتي --- خبري غرضه الفخر مات --- خبري غرضه التحسر والحزن ظهرت النتيجة - - - خبري غرضه إظهار الفرح أنت بطل مدرسة التفوق - - - خبري غرضه المدح</p>
أن يحدد أركان التشبيه ونوعه	أركان التشبيه المشبه + أداة التشبيه + المشبه به + وجه الشبه يمكن حذف الأداة وحدها ويمكن حذف الوجه وحده يمكن حذف المشبه أو المشبه وإلا تحول التشبيه إلى استعارة	<p>الجندي كالأسد في شجاعته تشبيه تام مفصل فيه الأركان الأربعة الجندي أسد في شجاعته تشبيه مؤكد حذف من الأداة الجندي كالأسد تشبيه مجمل حذف منه وجه الشبه ومرسل لأن الأداة مذكورة الجندي أسد تشبيه بليغ حذف منه الأداة والوجه معا وهناك أنواع أخرى منها التمثيلي والضميني</p>
يحدد نوع الصورة	تشبيه - استعارة	الجندي كالأسد (تشبيه) - الجندي يزأر (استعارة)

نصنيف النصوص



تصنيف النصوص وفقا لقلبها



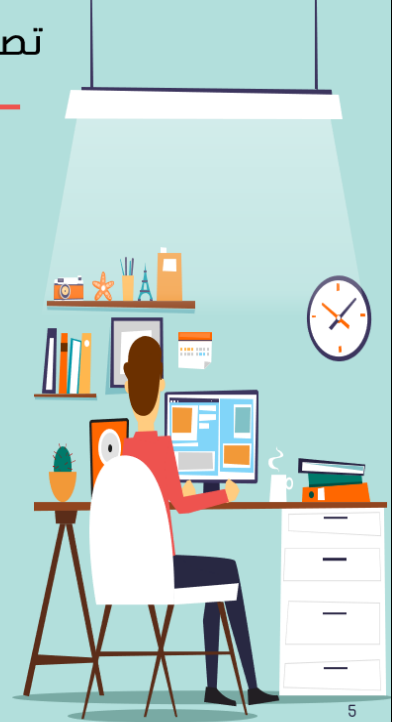
نصوص مطبوعة (ورقية)
هو أن يكون النص في قالب مطبوع
وزقياً، في أوراق منفصلة، أو ملصقات
دعائية، أو مقتطفات
من المجلات أو الكتب.



نصوص إلكترونية (رقمية)
وهو أن يكون النص في قالب
إلكتروني، وهو ذاته النص الرقمي
في شاشات الحاسب
الآلي، أو الهاتف المحمول.



مدرسة التميز ح2 - عبدالحميد إسماعيل



5

تصنيف النصوص وفقا لأغراضها

نصوص عامة

هي نصوص تتعلق بالاهتمامات العامة
للجميع
مثل: الوثائق الرسمية، والأحداث العامة
في المجتمع والعالم، والإعلانات
المتنوعة، والمذونات المختلفة.

نصوص شخصية

الأغراض الشخصية : هي
النصوص التي تلبي حاجة القارئ
الشخصية، وتنمي إمكانياته الذاتية
ومتطلباته، مثل: الرسائل
الشخصية، والزوايا والسيرة والنصوص
الإعلامية.



نصوص مهنية

ترتبط بيئة العمل، والمهنة
المختلفة، وتنطوي على إنجاز
بعض المهام الفورية، من
أمثلتها: البحث عن وظيفة،
والتفهمات المرتبطة بجهة العمل،
والإرشادات الصادرة من إدارة المهن
المختلفة للموظفين

نصوص تعليمية

هي نصوص تتعلق بالاهتمامات العامة
للجميع
مثل: الوثائق الرسمية، والأحداث العامة
في المجتمع والعالم، والإعلانات
المتنوعة، والمذونات المختلفة.

مدرسة التميز ح2 - عبدالحميد إسماعيل

4

1- النحو:

إعراب الفعل المضارع

• عزيزي الطالب : نذكر

الفعل المضارع هو الفعل الوحيد المعرب من الأفعال فيأتي مرفوعاً ، ومنصوباً ، ومجزوماً.

رفع الفعل المضارع

يُرفع الفعل المضارع إذا لم يسبقه ناصب ولا جازم وتكون علامة الرفع هي :

1- الضمة الظاهرة ، إذا كان الفعل صحيح الآخر (آخر حرف في الفعل ليس من حروف العلة)
- يدرسُ الطالبُ بجدٍ .

2- الضمة المقدرة ، إذا كان معتل الآخر: حروف العلة (واي)

* تقدر الضمة للتعذر إذا كان معتل الآخر بالألف

- يسعى الطالبُ للنجاح . (يسعى : فعل مضارع مرفوع وعلامة رفعه الضمة المقدرة)

* تقدر الضمة للثقل إذا كان معتل الآخر بالواو أو الياء

- يدعو الإسلامُ إلى الخير . (يدعو : فعل مضارع مرفوع وعلامة رفعه الضمة المقدرة)

- يقضي الطالبُ وقتهُ فيما ينفعُ . (يقضي : فعل مضارع مرفوع وعلامة رفعه الضمة المقدرة)

3- ثبوت النون في الأفعال الخمسة

(الأفعال الخمسة هي كل فعل مضارع اتصل به ألف الاثنين أو واو الجماعة أو ياء المخاطبة)

- الفلاحون يزرعون الأرض.

يزرعون : فعل مضارع مرفوع وعلامة رفعه ثبوت النون لأنه من الأفعال الخمسة

نصب الفعل المضارع

ينصب الفعل المضارع إذا سبق بأحد أحرف النصب وهي:

(أن ، لن ، كي ، حتى ، لام التعليل ، فاء السببية)

علامات نصب الفعل المضارع:

1- الفتحة الظاهرة : إذا كان الفعل صحيح الآخر

- لن **ينجح** الكسول. (ينجح: فعل مضارع منصوب بعد **لن** وعلامة نصبه الفتحة الظاهرة)

أو إذا كان معتل الآخر بالواو أو الياء

- جدّ واجتهد كي **تدنو** من تحقيق الهدف. - لن **يرمي** اللاعب الكرة.

2- الفتحة المقدرة : إذا كان معتل الآخر بالألف

- أحبُّ أن **أرعى** الغنم. (أرعى : فعل مضارع منصوب بعد **أن** وعلامة نصبه الفتحة الظاهرة)

3- حذف النون من الأفعال الخمسة

- الطالبان المتفوقان لن **يصاحبا** الكسالى .

(يصاحبا : فعل مضارع منصوب بعد **لن** وعلامة نصبه حذف النون لأنه من الأفعال الخمسة)

جزم الفعل المضارع

يجزم الفعل المضارع إذا سبق بأحد أحرف الجزم وهي :

لم ، لما ، لا الناهية ، لام الأمر

تتوقف علامة جزم الفعل المضارع على هيئة آخره:

1- السكون ، إذا كان صحيح الآخر

- قال تعالى : " إِذْ يَقُولُ لِصَاحِبِهِ لَا تَحْزَنْ إِنَّ اللَّهَ مَعَنَا "

(**تَحْزَنْ** : فعل مضارع مجزوم بعد **لا الناهية** وعلامة جزمه السكون)



2- حذف حرف العلة ، إذا كان معتل الآخر

- قال تعالى : " وَلَا تَمْشِ فِي الْأَرْضِ مَرَحًا "

(تَمْشِ : فعل مضارع مجزوم بعد لا الناهية وعلامة جزمه حذف حرف العلة)

3- حذف النون في الأفعال الخمسة

- قال تعالى : " وَلَا تَجْعَلُوا اللَّهَ عُرْضَةً لِإِيمَانِكُمْ "

(تَجْعَلُوا : فعل مضارع مجزوم بعد لا الناهية وعلامة جزمه حذف النون لأنه من الأفعال

الخمسة)

أكمل الجدول التالي حسب المثال :

الجملة	الحرف الناصب	المضارع المنصوب	علامة النصب
عليك أن تعمل بجد واجتهاد.	أن	تعمل	الفتحة الظاهرة
المنافق يكذب لينجو من العقاب.	لام التعليل.	ينجو	الفتحة الظاهرة
ذهبت إلى البحري أشاهد السفن.	كي	أشاهد	الفتحة الظاهرة
اجتهدوا كي تحققوا أهدافكم.	كي	تحققوا	حذف النون
إذا أهملت لن تكوني من الفائزات	لن	تكوني	حذف النون

- اعرب الأفعال التي تحتها خط في الجمل الآتية:

من الشرف أن يموت الإنسان من أجل وطنه

يموت : فعل مضارع منصوب بأن وعلامة نصبه الفتحة الظاهرة.

لن تجني الخير حتى تعمل له .

تجني : فعل مضارع منصوب بلن وعلامة نصبه الفتحة الظاهرة.

أجب على المطلوب في الجدول التالي :

الجملة	المضارع المجزوم	علامة الجزم
لا تنه عن خلق وتأتي مثله .	تنه	حذف حرف العلة
لتقنع بما أعطاك الله .	تقنع	السكون
لا تعصوا الله لتنالوا رضاه .	تعصوا	حذف النون



فعل الأمر

هو الفعل الذي يدلُّ على طلب حدوث العمل في المستقبل على وجه الاستعلاء، وهو مبنيٌّ دائماً:

بناءً فعلٍ الأمر:

1- يُبنى على السكون:

إذا لم يتصل به شيءٌ، مثل: (**اسمِعْ**) اسمع: **فعلٌ أمرٌ مبنيٌّ على السكون الظاهرة على آخره.**

2- يُبنى على حذف حرف العلة :

إذا كان معتلاً الآخر، مثال: **اسعْ - ادنْ - امضِ.**

اسعْ-ادنْ- امضِ: **كلٌّ منها فعلٌ أمرٌ مبنيٌّ على حذف حرف العلة من آخره.**

3- يُبنى على حذف النون:

إذا كان مضارعاً من الأفعال الخمسة، أي إذا اتصلت به **ألف الاثنين** أو **واو الجماعة** أو **ياء المخاطبة**. مثال: **اكتبوا-اكتبوا- اكتبوا**

اكتبوا: **فعلٌ أمرٌ مبنيٌّ على حذف النون لاتصاله بألف الاثنين**
اكتبوا: **فعلٌ أمرٌ مبنيٌّ على حذف النون لاتصاله بواو الجماعة**
اكتبوا: **فعلٌ أمرٌ مبنيٌّ على حذف النون لاتصاله بياء المخاطبة**
" اصعدوا الى القمة " علامة بناء فعل الامر :

أ - حذف حرف العلة ب - السكون ت - حذف النون
"اضحك تضحك لك الدنيا " علامة بناء فعل الأمر:

أ - حذف حرف العلة ب - السكون ت - حذف النون
ما علامة بناء الأمر في قولنا: " اتق الله "

أ - حذف حرف العلة ب - السكون ت - حذف النون
علامة البناء في قولنا: " أعط الفقراء حقهم في مالك "

أ - حذف حرف العلة ب - السكون ت - حذف النون



التشبيه :

التشبيه هو عقد مقارنة بين طرفين أو شيئين يشتركان في صفة واحدة ويزيد أحدهما على الآخر في هذه الصفة.

أركان التشبيه

1- المشبه. 2- المشبه به. 3- أداة التشبيه. 4- وجه الشبه.

يمكن لأداة التشبيه أن تكون حرفاً أو اسماً أو فعلاً أو ما يشبه ذلك مثل:

الكاف – مثل – شبيه – يشبه – يماثل – يضاهي...إلخ

بالنظر إلى الأركان التي يتألف منها التشبيه يمكن أن يكون لدينا أنواع للتشبيه:

1. التشبيه التام أو المفصل: هو التشبيه الذي استوفى أركان التشبيه الأربعة،

مثل: الرجل كالأسد في شجاعته.

2. التشبيه المجمل: هو ما حذف منه وجه الشبه، مثل: الرجل كالأسد.

3. التشبيه المرسل: هو التشبيه الذي تذكر فيه أداة الشبه. مثل: الرجل قوي كالأسد.

4. التشبيه المؤكد: هو ما حذف منه أداة التشبيه، مثل: الرجل أسد في الشجاعة.

صنف التشبيه إلى مرسل ومؤكد :

نوعه	أداة التشبيه	المشبه به	المشبه	العبارة
مرسل	الكاف	الأسد	أنت	أنت كالأسد في الشجاعة
مؤكد	لا توجد	نحلة	البنت	البنت نحلة في نشاطها
مؤكد	لا توجد	نسمة	أمي	أمي نسمة في لطافتها.
مرسل	مثل	العسل	كلامك	كلامك مثل العسل في حلاوته
مؤكد	لا توجد	نبع	أمي	أمي نبع من الحنان
مرسل	الكاف	الصقر	محمد	محمد حادُّ النظر كالصَّقر
مرسل	مثل	الفهد	هو	إنَّه مثلُ الفهد سرعةً

3-المعجم والمهارات:

المفهوم /السؤال	الإجابة
1 كيف تبحث عن كلمة صناعة في المعجم؟	أرجعها إلى أصلها الثلاثي (صنع)
2 علّل :	اذكر السبب
3 ما مغزى القصة؟	يعني الهدف و العبرة
4 ما الجذر اللغوي للكلمة ؟	أصلها الثلاثي (طالب: طلب)
5 ما العقدة في القصة ؟	اللحظة التي تصل فيها الأحداث أعلى درجات التوتر مثلا في قصة مسافر من الدرجة الثالثة حين قال البطل (ثمة شيء مريب)
6 ما الحبكة في القصة ؟	كيف تطورت أحداث القصة (بدأت قصة أعظم نعمة بخجل الابن من فقره فجعله سهل الاستثارة وتفاعل مع التنمر الذي تعرض له وفقد أعصابه ثم حمل أمه السبب وهاجمها فطلبت منه مصاحبتها ليرى ماذا تفعل من أجله ثم يصل للحقيقة ويتبدل موقفه)
7 من هو البطل في القصة ؟	هو الشخصية المركزية التي تدور حولها كل الأحداث وترتبط بها كل الشخص (الابن في أعظم نعمة- الابن في مسافر بالدرجة الثالثة)
8 ما السرد ؟	هو ذكر الأحداث في شكل أفعال مرتبطة بالزمن (خرج - كتب - ذهب)
9 ما الوصف ؟	هو ذكر صفات زمان أو مكان أو شخص أو شيء
10 الحوار الداخلي (مونولوج)	حين يخاطب البطل نفسه
11 الحوار الخارجي (ديالوج)	تبادل الكلام بين شخصيتين أو أكثر
12 الفكرة المحورية	الفكرة العامة التي يدور حولها النص بكامله
13 الفكرة الرئيسية	الفكرة التي ترتبط بفقرة أو بيت شعري



المفهوم / السؤال	الإجابة
14 الفكرة الفرعية	المعاني الثانوية للنص والمرتبطة بالفكرة المحورية
15 ما الدلالات الشعرية للعبارة ؟	ما مشاعر المتكلم حين كان يتحدث ؟
16 ما العلاقة بين كلمتي (ليل نهار)	علاقة طباق أو تضاد
17 - اكتب دليلاً من النص :	تأخذ عبارة من النص و تكتبها مرتبطة بالمراد
18 بيّن دلالة الكلمة / أو بِمَ توحى الكلمة الآتية	يعني معناها البعيد و إيحائها : يزهو معناها افتخر و توحى بالشعور بالعظمة
20 ارسم خريطة ذهنية	ترسم خريطة ذهنية محورها الفكرة الرئيسة

أسئلة بلاغية هامة

س1 : ما نوع الأسلوب في الأبيات ؟ و ما غرضه البلاغي ؟

ج : للإجابة عن هذا السؤال تذكر أن الأساليب ثلاثة أنواع :

1- الأسلوب الخبري ، و غرضه : غالباً تقرير المعنى وتوضيحه ؛ لأنه يعرض حقائق ، وهذا

له تأثيره في العقل مع ما تفهمه من معنى الأبيات.

2- الأسلوب الإنشائي ، و غرضه : الإقناع و إثارة ذهن المخاطب.

تذكر : الأساليب الإنشائية نوعان :

* طلبية : وهي الأمر والنهي والاستفهام والنداء والتمني.

* غير طلبية : وهي التعجب والقسم والمدح والذم.

غير ذلك فالأسلوب خبري.

و يجمع الكاتب بين الأسلوب الخبري و الأسلوب الإنشائي ؛ ليجعل القارئ يشاركه أفكاره ومشاعره ، وليثير ذهنه و انتباهه وليبعد عنه الملل.

3- الأسلوب الخبري لفظاً الإنشائي معنى :

غرضه : الدعاء . مثل : (جزاك الله خيراً) .



امتحان نهاية الفصل الدراسي الثاني في اللغة العربية للعام الدراسي / . . . ٠ / . . . م

-اقرأ النَّصَّ الآتِيَّ لِلكَاتِبِ بِزُنَارِ كَلَفِيلٍ بِعُتُونِ (الابْنُ السَّابِعُ لِصَيَّادِ السَّمَكِ) ، ثُمَّ أَجِبْ
عَمَّا يَلِيهَا مِنْ أَسْئَلَةٍ:

عاش قديمًا صياد سمك فقير جدًا، كان يجد صعوبة في إطعام أطفاله الستة. وكان يحب المحيط، غير أن المحيط ليس دائمًا سهلًا؛ إذ يحدث أن يفاجئ البحارة بغضبه، والواقع أن صاحبنا صياد السمك (يان) كان أكثر جرأة. وحدث كثيرًا أنه أشرف على الموت. وفي الوقت الذي بدأت فيه هذه الحكاية، كان (يان) أكثر حماسة في عمله، دون أن يعلم أنه صار أبًا لطفل سابع، ففي منزله الصغير كانت زوجته حينها تُعد المهد للمولود. وبينما كان يصطاد السمك اعتقد (يان) أن شبكته تعلقت بصخرة، وعلاوة على هذا فإن عاصفة بدت وكأنها تهب على الخليج، دفعت القارب نحو صخور الشاطئ، وفي لحظة اعتقد (يان) أنه هلك؛ وفيما كان يتخلى عن شبكته ليحاول إنقاذ قاربه، ارتفعت الشبكة، وكانت ثقيلة جدًا، وعرق الصياد كثيرًا ليشدها إلى الشاطئ. وفرح معتقدًا أنها تحتوي كمية كبيرة من الأسماك، إلا أنه ظهر منها وجه امرأة، يحيط به شعر طويل، وطحالب شقراء مضيئة.

فهم (يان) أنه أسر جنية بحر. والآن، إذا سحبها إلى البر ليراها الناس فإن حظه بالغنى سيكون أكيدًا.

غير أن المرأة ذات العينين بلون أعماق البحر كان لها صوت عذب، وهي تقول: "أتوسل إليك ألا تذهب بي إلى الشاطئ، لا ترتكب عملاً سيئًا في اليوم الذي وُلد فيه طفلك السابع" ماذا تقولين؟ "سألها.

"إن الطفل الذي تنتظره وُلد منذ أكثر من ساعة".

ولأن (يان) لم يكن عازمًا على إطلاق سراحها، أضافت: "سأعرض عليك صفقة. عندك سبعة أطفال، سأعطيك قطعة ذهب تضعها في مدخنتك قطعة سحرية، وكل صباح، ستجد قطعة أخرى إلى جانبها. وهكذا ستطعم أسرتك دون أن تعمل، مقابل أن تعطيني ابنك المولود، وغدًا صباحًا، سوف تحضره لي، سأنتظرك أسفل الخليج".



وعندما رأى قطعة الذهب التي قدمتها له جنية البحر ، قال (يان) لنفسه إن القطعة الذهبية من الجيد أخذها دائمًا ، وإن الوعد الذي نعد به كائنًا من هذا النوع ، ليست له أهمية كبرى . واطلق سراحها .

وعندما عاد للمرسى ، سمى وليده (إيقون) ، ثم وضع قطعة الذهب على أرض الموقد ، غير أنه كان يحرس ابنه ، ومنذ ذلك الحين ، لم يعد يصطاد السمك إلا لمتعته ؛ لأنه كل صباح كان يجد قطعة ذهب بجواره الرماد البارد . غير أنه كان يخشى أن يلتقي بجنية البحر يومًا ، لذا كان يتجنب الذهاب للصيد في مضيق السين . كما جتّب ابنه الذهاب إلى البحر ، أو الاقتراب منه .

وهكذا كبر (إيقون) وعندما كان في الثانية عشرة من عمره ، أنقذ صقرًا وقع في شرك . فقال له الصقر: أنت ولد طيب جدًا ، ولكي أشكرك ، سأعطيك القدرة على تغيير نفسك إلى صقر عندما تكون في خطر . فإذا كان عليك أن تهرب ذات يوم ، قل ببساطة " يا صقر يا صديقي " وسوف تطير مثلي تمامًا . وعليك ألا تستعمل هذا إلا في حالة الخطر الشديد . ويجب أن تبقى هذه القدرة سرًا " .

لم يخبر (إيقون) أحدًا بالسر ، حتى خطيبته (يولاند) ، فقد كانا سعيدين ، وأسرتهما تقومان بالإعداد لزفافهما . غير أن أحد صيادي السمك أراد أيضًا أن يتزوج من (يولاند) ولكي يتخلص من (إيقون) دعاه إلى ركوب قاربه ، ثم دفعه إلى البحر . فلم يستطع (إيقون) أن يسبح ولكن ، في قاع الماء ، كانت جنية البحر التي انتظرتة منذ عشرين عامًا هناك لإنقاذه .

استعاد (إيقون) وعيه في قصر تحت البحر ، بأسوار مغطاة بأصداف وقشور متألئة . " اسمعي " قال لجنية البحر يومًا . " أنا مسرور كثيرًا هنا . الطعام جيد ، والجميع لطفاء معي ، غير أن الحياة تحت الماء تصيبني بطنين في أذني ، وصداع في رأسي ، وكل هذا يمنعني من النوم . فقط إذا استطعت أن أتنفس في الهواء الطلق من وقت لآخر ، أعتقد أنني سأكون أسعد البشر " .

" فليكن " ، أجابت ، " سأقوم بتوصيلك إلى سطح المحيط . ولكن أسماك المورينا والقرش سوف ترافقنا ، وأحذرك أنه إذا اقترب أبوك بقاربه فإنه سيهلك " .



" لا تقلقي ". وحمولًا على ظهر جنية البحر التي أحاط بها مرافقوها من الحراس، عاد (إيقون) إلى سطح الماء ، وحالما برز من الماء همس : " يا صقر ، يا صديقي " . وعند ذلك أصاب جنية البحر الذهول، وهي تراه يتحول إلى طائر ، ويطير نحو الشاطئ .

1- ما الحَدَثُ الذي جاءَ أولاً ممَّا يأتي في النَّصِّ؟

- أ. عودة (إيان) إلى منزله بعد أخذه قطعة الذهب .
 - ب. أسر (إيان) جنية بحر علق في شباك الصيد .
 - ت. وعد (إيان) جنية البحر أنه سيعطيها ابنه المولود .
 - ث. حماية (إيان) ابنه المولود وخوفه عليه من البحر .
- 2- كمَّ سنَّة عاشَ (إيقون) عِنْدَ أَهْلِهِ قَبْلَ أَنْ تَتِمَّكَ الْجِنِّيَّةُ مِنْ أُسْرِهِ؟

أ. اثنتي عشرة سنة .

ب. عشرين سنة .

ت. تسع عشرة سنة .

ث. عشر سنوات .

3- "وَإِنَّ الْوَعْدَ الَّذِي نَعِدُ بِهِ كَائِنًا مِنْ هَذَا النَّوْعِ لَيْسَتْ لَهُ أَهْمِيَّةٌ كُبْرَى". - ما القِيَمَةُ

الإنسانية التي تَحَلَّى عَنْهَا (يان) في هذه العبارة؟

أ. الصدق في الكلام .

ب. الإخلاص في العمل .

ت. الاهتمام بالآخرين .

ث. الوفاء بالوعد .

4- ما الَّذِي يُمَيِّزُ الْأُسْطُورَةَ عَنِ الْقِصَصِ كَمَا ظَهَرَ في هذا النَّصِّ؟

أ. تأزم الأحداث وتشابكها .

ب. التقنيات القصصية المتنوعة .

ت. الخيال الجامح والبطولة الخارقة .

ث. وجود الشخصيات .



5- ما القُدْرَةُ الَّتِي مَنَحَهَا الصَّقْرُ للابن (إيقون)؟

أ. الغوص في أعماق المحيط .

ب. الطيران مثل الصقور .

ت. الهروب وقت الخطر .

ث. الحفاظ على الأسرار .

6- ما صِفَةُ الابن (إيقون) التي تَجَلَّتْ في نِهَايةِ النَّصِّ؟

أ. ضعيف ووحيد .

ب. خائف ومتردد .

ت. جواد وكريم

ث. فطن وذكي .

7- لماذا لَمْ يَسْحَبْ (يان) جَنِّيَّةَ الْبَحْرِ إلى الشَّاطِئِ؟

أ. لأنها عقدت معه اتفاقاً مقابل إطلاق سراحها

ب. لأنه قرر أن يعود إليها مع مجموعة من الصيادين

ت. لأنه خشي أن تؤذي ابنه الوليد

ث. لأنها تخاف من العيش على الشاطئ مع البشر

8- ما التَّفَنُّيَّةُ الْقَصَصِيَّةُ الَّتِي اسْتَخْدَمَهَا الْكَاتِبُ فِي الْأُسْطُرِ الْمُلَوَّنَةِ؟

أ. السرد.

ب. الحوار الخارجي.

ت. الوصف.

ث. الحوار الداخلي.

9- وَعِنْدَ ذَلِكَ أَصَابَ جَنِّيَّةَ الْبَحْرِ (الدُّهُولُ). - ما دِلَالَةُ الْكَلِمَةِ الْمَحْصُورَةِ بَيْنَ قَوْسَيْنِ؟

أ. الدهشة.

ب. الغضب

ت. الخوف.

ث. الفرحه .

10- لا (تَزْتَكِبْ) عَمَلًا سَيِّئًا. - ما إِغْرَابُ الْكَلِمَةِ الْمَحْصُورَةِ بَيْنَ قَوْسَيْنِ؟

أ. فعل مضارع مجزوم.

ب. فعل أمر مبني.

ت. فعل مضارع منصوب.

ث. فعل مضارع مرفوع.



- اقرأ النَّصَّ الآتي "الأمومة عند الحيوانات" للدكتور "عاطف كامل"، ثُمَّ أَجِبْ عَمَّا يليه مِنْ أسئلة:

1- الأمومة فطرة موجودة في الحيوان، ولا تقل عن تلك الموجودة في الإنسان، وهي العاطفة الأقوى بين العواطف، وهي غريزة من أقوى الغرائز، تعطي الأنثى القوة والقدرة على تحمل أعباء رعاية صغارها، كما تساعدهم وتحتويهم بكل حب وحنان اتعبر بهم إلى بر الأمان، ويستطيعون، بعد ذلك، مواجهة الحياة بثبات واتزان. فالأمومة شيء عظيم، إذ تحمل هذه الكلمة في معانيها قيمًا سامية؛ من التضحية وتحمل المشقة والإيثار، وغيرها من الصفات التي تتحلى بها الأمهات. ولم يعد غريبًا أن نرى أمهات بعض الحيوانات ترضع صغار حيوانات أخرى؛ كأن ترضع كلبة صغار قطرة، فغريزة الأمومة محرك قوي عند الحيوان، قد تختفي بموجبه العداوة، وتزول العوائق بين الحيوانات المتنافرة.

2- وتتحمل أمهات بعض الحيوانات المشقة في الإنجاب، ولاسيما حين تلد مولودها الأول، ويمكن أن نطلق على بعضها لقب الأم الجبارة؛ كأمهات الفيلة التي تنجب أكبر مولود على الأرض، حيث يبلغ وزن الطفل (صغير الفيل) أكثر من 95 كيلوغرامًا. أضف إلى ذلك فترة حملها التي تصل إلى 22 شهرًا. ويكون صغير الفيل عندما يولد أعمى، لذلك يعتمد كليًا على جسد أمه في الحركة والاستكشاف، وتعاني في سبيل ذلك كثيرًا حتى يكبر ويعتمد على نفسه.

3- وتجتهد بعض الأمهات في حماية أبنائها بالحييلة، فتخدع أعداءها حفاظًا على استمرار نسلها؛ كما تفعل السلاحف البحرية، حيث تدفن بيضها في رمال الشواطئ، ثم تحفر حفرة وهمية؛ كي تضلل أعداءه من الحيوانات والإنسان. ولكن كيف تعرف السلاحف أن هناك من سيأكل البيض، وأنه يجب عليها أن تحمي بيوضها دون بيوض غيرها من السلاحف؟ إنها غريزة الأمومة التي تدفعها إلى الخداع، وتساعدتها أيضًا على معرفة بيوضها من بين آلاف نظيراتها من بيوض السلاحف الأخرى. وكذلك تفعل التماسيح، فهي تدفن بيوضها في الرمل، بعد التزاوج مباشرة، وتنتظرها حتى تفقس. والامر الغريب



هنا أن الام هي الوحيدة التي تسمع صوت صغارها وهي لا تزال تحت الرمل، فتبدأ بإخراجهم، وأخذهم مباشرة إلى الماء.

4- وهذه الغريزة العظيمة والمدهشة، حقًا، تدفع الأمهات إلى تحدي ظروف الطبيعة القاسية؛ كأنثى الزرافة التي تحمل جنينها لمدة تصل إلى نحو 15 شهرًا، وعندما تلده تسعى جاهدة طوال النهار لحمايته من حرارة الصيف، وذلك بتحريكها مع حركة الشمس، صانعة ظلًا سميكًا ؛ كي لا يتأثر الصغير . وكذلك تحمل أنثى العقرب صغارها حالما يفقسون من البيض على ظهرها، لمدة أسبوع على الأقل؛ كب تحميها من هجوم الحيوانات الأخرى، ريثما تقوى عظامهم.

5- يمكننا ان نطلق على كل إناث الكائنات الحية على سطح هذا الكوكب لقب أمهات. فغريزة الأمومة لديها حية وفعالة، وتتحمل في سبيل هذه الغريزة المشقة والتعب، وربما تدفع حياتها، في بعض الأحيان ، ثمنًا لهذه الغريزة ؛ لأنها تعبير صادق عن حب الأم لصغارها ، والسعي لإسعادهم ، ومساعدتهم على شق طريقهم في الحياة .

1- ما الفِكرَةُ المِخْوَرِيَّةُ للنَّصِّ السَّابِقِ؟

أ. مظاهر الأمومة عند السلاحف، وأمثلتها.

ب. مظاهر الأمومة عند الحيوانات، وأمثلتها.

ت. طرق الحيوانات في التعايش والتكيف.

ث. طرق الحيوانات في التصدي للمخاطر.

2- ما الفِكرَةُ الرَّئِيسَةُ لِلْفِقرَةِ الرَّابِعَةِ؟

أ. تحدي أمهات الحيوانات الظروف القاسية حفاظًا على صغارها

ب. لجوء أمها تا لحيوانات إلى الحيلة للدفاع عن صغارها

ت. غريزة الأمومة غريزة فطرية عند جميع الحيوانات

ث. تحمل أمهات الحيوانات الكثير من المشقة في الولادة

3- "وَتَنْتَظِرُهُ حَتَّى (يَفْقِسَ)" - ما إعرابُ الكَلِمَةِ المَحْصُورَةِ بَيْنَ قَوْسَيْنِ كَبِيرَيْنِ؟

ب. فعل مضارع مرفوع

أ. فعل مضارع مجزوم

ث. فعل امر مبني

ت. فعل مضارع منصوب



4- أَيُّ مِنَ الْمَوَاقِفِ الْآتِيَةِ لَا يُعَبَّرُ عَنْ غَرِيزَةِ الْأُمُومَةِ عِنْدَ الْحَيَوَانَاتِ؟

أ. هاجمت الحمامة ثعبانًا حاول التسلل إلى عشها

ب. دافعت اللبوة عن نفسها بشراسة عندما هاجمها قطيع ضباع

ت. هاجمت الدجاجة زجلاً حاول أخذ بيوضها

ث. أرضعت قطتنا قطة صغيرة بعد أن ماتت أمها

5- "تَعْتَمِدُ صِغَارُ الْفِيلَةِ إِعْتِمَادًا كَلِّيًا عَلَى أُمّهَاتِهَا" - مَا الْفِقْرَةُ الَّتِي تَصْمَنَتْ هَذِهِ الْفِكْرَةَ؟

أ. الثانية

ب. الرابعة

ت. الثالثة

ث. الخامسة

6- مَا الْعِبَارَةُ الصَّحِيحَةُ حَوْلَ غَرِيزَةِ الْأُمُومَةِ كَمَا جَاءَ فِي النَّصِّ؟

أ. تقل غريزة الأمومة عند الحيوانات عن تلك التي عند الإنسان

ب. تُعد غريزة الأمومة من أضعف الغرائز عند الحيوانات

ت. تدفع غريزة الأمومة الحيوانات إلى معاداة بعضها

ث. تدفع غريزة الأمومة بعض الحيوانات إلى إلغاء العداء بينها

7- مَا الْأَمْرُ الْغَرِيبُ الَّذِي ذَكَرَهُ النَّصُّ عَنْ أُمّهَاتِ التَّمَّاسِيحِ؟

أ. تدرب صغارها على السباحة حالما يخرجون من البيوض

ب. تحمل صغارها على ظهرها لمدة أسبوع على الأقل

ت. تسمع وحدها صوت صغارها تحت الرمال

ث. تترك صغارها دون رعاية تحت الرمال



8- كَيْفَ تَخْدَعُ السَّلَاحِفُ الْبَحْرِيَّةُ أَعْدَاءَهَا لِتُحَافِظَ عَلَى بُيُوضِهَا؟

أ. تحفر حفراً وهمية بعد أن تدفن بيوضها في الرمال

ب. تضع علامة وهمية بعد أن تدفن بيوضها في الرمال

ت. تترك بعض بيوضها خارج الحفر التي حفرتها

ث. تجلس فوق بيوضها بعد أن تدفنها في الرمال

9- ما الفِكرَةُ التي لَمْ تَرِدْ في النَّصِّ السَّابِقِ؟

أ. تحدي أمهات الحيوانات ظروف الطبيعة القاسية

ب. خداع أمهات الحيوانات أعداءها لحماية صغارها

ت. حال أمهات الحيوانات عند موت صغارها أو فقدهم

ث. تحمل أمهات الحيوانات المشقة في الولادة

10- "كما تُسَاعِدُهَا تِلْكَ الْغَرِيْزَةُ عَلَى مَعْرِفَةِ بُيُوضِهَا مِنْ بَيْنِ آلاَفِ نَظَائِرَاتِهَا مِنْ بُيُوضِ

السَّلَاحِفِ الْآخَرَى". ما مَعْنَى كَلِمَةِ (النَّظِير) فِي هَذِهِ الْجُمْلَةِ؟

أ. الضد والنقيض

ب. الأدنى والأقل

ت. الشبيه والمساوي

ث. الوضوح والظهور





(1)

يَقْضِي الإنسانُ جُلَّ وَقْتِهِ فِي بَيْتَةٍ دَاخِلِيَّةٍ، فَمِنْ الطَّبِيعِيِّ أَنْ تَتَأَثَّرَ صِحَّتُهُ وَسَلَامَتُهُ بِجُودَةِ هَذِهِ الْبَيْتَةِ، سَوَاءً فِي مَسْكَنِهِ، أَوْ فِي مَقَرِّ عَمَلِهِ. وَعَادَةً، لَا يُنْظَرُ إِلَى الْبِنَائِ الدَّاخِلِيَّةِ لِلْمَبْنَى عَلَى أَنَّهَا بِحَاجَةٍ إِلَى حِمَايَةٍ وَاهْتِمَامٍ، بِاعْتِبَارِ أَنَّ الْبَيْتَةَ الطَّبِيعِيَّةَ فِي الْخَارِجِ هِيَ الَّتِي يَنَالُهَا التَّلَوُّثُ، وَلَكِنَّ الْحَقِيقَةَ خِلَافُ ذَلِكَ، فَمُنْظَمَةُ الصِّحَّةِ الْعَالَمِيَّةِ تُشِيرُ إِلَى أَنَّ الْمَبْنَى الَّذِي يَشْعُرُ (70%) مِنْ مُسْتَعْدِمِيهِ بِعَدَمِ الرَّاحَةِ هُوَ مَبْنَى مَرِيضٌ؛ مِمَّا يَنْعَكِسُ عَلَى نَشَاطِهِمْ وَإِنْتِاجِيَّتِهِمْ ضَمْنَ الْمَبْنَى، وَأَنَّ (30%) مِنَ الْمَبَانِي الْجَدِيدَةِ فِي الْعَالَمِ هِيَ مَبَانٍ مَرِيضَةٌ؛ لِرَدَاءَةِ بَيْتِهَا الدَّاخِلِيَّةِ، نَتِيجَةً مَا تَحْوِيهِ مِنْ مُلَوِّثَاتٍ جَعَلَتْهَا مَسْؤُولَةً - وَبِشَكْلِ مُبَاشِرٍ - عَنْ قَائِمَةٍ طَوِيلَةٍ مِنَ الْأَمْرَاضِ، تُصِيبُ الْإِنْسَانَ الَّذِي يَعِيشُ وَيَسْكُنُ أَوْ يَعْمَلُ أَوْ يُمَارِسُ نَشَاطَهُ الرِّيَاضِيِّ أَوْ الْاجْتِمَاعِيِّ فِي بَيْتَةٍ عِمْرَانِيَّةٍ دَاخِلِيَّةٍ مَرِيضَةٍ. فَفِي دِرَاسَةٍ أُجْرِيتِ فِي إِحْدَى الْوَلَايَاتِ الْأَمْرِيكِيَّةِ أَشَارَتْ إِلَى أَنَّ تَلَوُّثَ الْهَوَاءِ دَاخِلَ الْمَبْنَى يُعَدُّ الْمَسْئُولَ الْأَوَّلَ عَنْ 50% مِنْ أَمْرَاضِ الْبَشَرِ.

(2)

وَلِتَلَوُّثُ الْبِنَائِ الدَّاخِلِيَّةِ مُسَبِّبَاتٌ، مِنْ أَهَمِّهَا:

1.النَّشَاطُ الْإِنْسَانِي: يَكُونُ الْإِنْسَانُ مَصْدَرَ تَلَوُّثٍ لِلْمَكَانِ الَّذِي يُمَارِسُ فِيهِ الْعَمَلِيَّاتِ الْحَيَوِيَّةَ كَالْأَكْلِ وَالتَّنَفُّسِ وَالْحَرَكَةِ. وَلَكِنَّ الْبَيْتَةَ الطَّبِيعِيَّةَ تَتَكَفَّلُ بِمُعَالَجَةِ هَذَا التَّلَوُّثِ، بِشَرْطِ أَنْ نَسْمَحَ لِلشَّمْسِ أَنْ تَدْخُلَ، وَلِلْهَوَاءِ أَنْ يَنْقُذَ.

وَقَدْ يَكُونُ الْإِنْسَانُ مَصْنَعٌ سُمُومٍ أَحْيَانًا؛ بِفِعْلِ أَنْشِطَتِهِ غَيْرِ الْمَسْئُولَةِ كَالْتَّدخينِ مَثَلًا، فَالدُّخَانُ الَّذِي تُطْلِقُهُ السَّيَّجَارَةُ يَحْتَوِي عَلَى ثَلَاثَةِ وَأَرْبَعِينَ مُرَكَّبًا كِيمِيائيًا ثَبَتَ أَنَّهَا مَوَادُّ مُسَرِّطَنَةٌ.

2.الْمُلَوِّثَاتُ الْخَارِجِيَّةُ: هُنَاكَ ثَلَاثَةُ مَصَادِرَ أُسَاسِيَّةٍ لِلْمُلَوِّثَاتِ الْخَارِجِيَّةِ الَّتِي تَتَسَرَّبُ إِلَى دَاخِلِ بَيْوتِنَا، وَأَمَاكِينِ عَمَلِنَا، هِيَ: الْغَازَاتُ الَّتِي تَنْفُثُهَا الْمَصَانِعُ وَوَسَائِلُ النَّقْلِ، وَالرُّطُوبَةُ، وَغَاثُ الرَّادُونِ.

إِنَّ هَذِهِ السُّمُومَ تَتَسَلَّلُ إِلَى بَيْتِنَا الدَّاخِلِيَّةِ مِنْ خِلَالِ الْأَبْوَابِ وَالتَّوَافِيزِ، وَالفَتْحَاتِ وَالشُّقُوقِ. وَتَرَكَمُهَا بِمُرُورِ الزَّمَنِ قَدْ يُسَبِّبُ لَنَا صَدَاعًا خَفِيفًا، أَوْ مُزْمِنًا، أَوْ حَسَاسِيَّةً لَا يَنْفَعُ مَعَهَا دَوَاءٌ، أَوْ مُجَرَّدَ شُعُورٍ بِالتَّعَبِ، وَالْكَسَلِ،

وقد يكون تأثيرها أخطر مع غاز (الرادون) ، فهذا الغاز-عديم اللون والرائحة- يكون أكثر تركيزاً في الأماكن المغلقة، كالبنائات القديمة، والمنازل رديئة التهوية، والمكاتب الإدارية المغلقة، والمطاعم، والمطابخ التي تستخدم الغاز الطبيعي كوقود للطهي، وهو مسبب رئيس لمرض سرطان الرئة، الذي يروح ضحيته عِشرون ألف شخص سنوياً في الولايات المتحدة الأمريكية.

3.الملوثات الداخلية: إن جميع مواد البناء الحديثة -بلا استثناء- مصادر تلوث، فهناك خمسة آلاف مركب كيميائي تدخل في صناعة أغلب مواد البناء المستخدمة في وقتنا الحاضر، والأصباغ وحدها تحوي ما يقارب من 300 مادة سامة، ونصنف هذه المواد السامة معروفة بعلاقتها بالأمراض السرطانية.

أشهر هذه المركبات الفورمالدهايد، وهو مصدر قلق كبير، لأنه مركب زخيص الإنتاج، دخل في صناعة الكثير من مواد البناء والمواد المستخدمة في المنازل، مثل الأصباغ، والعوازل، والبلاستيك، والأخشاب، كما دخل في السجاد الصناعي، الذي لا يخلو منه بيت، وله قدرة على امتصاص الكثير من الانبعاثات الضارة، وإعادتها إلى الهواء مرة أخرى، بالإضافة إلى قدرته الكبيرة على احتضان الكثير من الأوساخ والغبار، وبالتالي فهو بيئة خصبة للكثير من الفطريات والبكتيريا.

(3)

وعلى ذلك، فقد حان الوقت لتعالج بيوتنا وأماكن عملنا المريضة، وهذا الأمر يتطلب خطوات رئيسة، هي:
تجنب استخدام مواد البناء الضارة، والأثاث الذي تدخل في تصنيعه مركبات كيميائية معروفة الضرر، فنستعاض عن السجاد الصناعي بالسجاد الطبيعي المصنوع من الصوف والقطن. ونستخدم الأصباغ ذات القاعدة المائية كبديل صحي للأصباغ ذات القاعدة الزيتية.

■ **التهوية الجيدة،** وهي أفضل خيار للتخلص من الهواء الفاسد والملوث، ولتنقية الهواء الذي نستنشق. لذا من الضروري جعل بيوتنا وأماكن عملنا تتنفس بصورة كافية وجيدة.
■ **الإضاءة الطبيعية،** هناك مثل إيطالي يقول "عندما لا تدخل الشمس إلى البيت فإن الطبيب سيدخله بالتأكيد". فضاء الشمس ليس مجرد نور، بل هو طاقة فيها الكثير مما هو ضروري لسلامة وحيوية بيئتنا الداخلية. وهو أيضاً سلاح مدمر للفطريات والبكتيريا.

(4)

وعلى العموم ، فقد نطُن أننا محاطون بالملوثات بشكل يصعب تجنبه ومواجهته، غير أن التزامنا ببعض الأمور قد يجنبنا الكثير من الأمراض، كأن نقرب من الطبيعة أكثر، فالشمس والهواء والنباتات أدوات فاعلة في مواجهة التلوث سواء كان خارجياً أم داخلياً.

1- ما الفكرة الرئيسة التي يدور حولها النص؟ (يحدد الفكرة الرئيسة)

- a. الأمراض التي تُسببها المباني المريضة.
- b. طرق علاج المباني المريضة.
- c. دور الإنسان في المباني المريضة.
- d. مفهوم ومسببات المباني المريضة.

2- أي المباني الآتية يوصف بأنه مَبْنَى مَرِيضٌ؟ (يميز العبارة الصحيحة)

- a. مدرسة بها نوافذ كثيرة تسمح بدخول أشعة الشمس طيلة النهار.
- b. مكان عمل مغلق يعتمد على التكييف، طليت جذرائه بأصباغ زينة.
- c. منزل فيه نباتات خضراء، ومفروش بالسجاد الطبيعي.
- d. مطار يلزم الموظفين والمسافرين بحدّم التدخين في المبنى.

3- ما الدليل الذي ساقه الكاتب ليثبت خطورة غاز الرادون؟ (يطبق فهمه)

- a. أنه غاز عديم اللون والرائحة.
- b. أنه يتسبب في وفاة عشرين ألف شخص سنوياً في الولايات المتحدة الأمريكية.
- c. أنه المسؤول الأول عن 50 % من أمراض البشر.
- d. أنه من السموم التي تتسلل من الأبواب والنوافذ.



4- المبنى المريض هو الذي يشعر (70 %) من زواده بعدم القدرة على الإنتاجية، والأداء المتقن

للعمل). - ما الفقرة التي تضمنت هذه الفكرة؟ (يعين الفقرة)



a. الثالثة.



b. الأولى.



c. الثانية.



d. الرابعة.

5 - ما العبارة التي لا تشتمل على تشبيه؟ (يميز العبارة التي لم ترد)



a. ضوء الشمس سلاح مدمر للفطريات.



b. الإنسان مصدر تلوث للمكان.



c. الإنسان مصنع سموم.



d. المباني الجديدة هي مبان مريضة.

6- ما الجملة التي تشتمل على فعل مضارع منصوب؟ (يحدد الوظيفة الإعرابية)

أ. فمن الطبيعي أن تتأثر صحته وسلامته بجودة هذه البيئة.

ب. لا ينظر إلى البيئات الداخلية للمباني على أنها في حاجة إلى حماية واهتمام.

ت. أشارت إلى أن تلوث الهواء داخل المباني يُعد المسؤول الأول عن 50% من أمراض البشر.

ث. كما دخل في السجاد الصناعي، الذي لا يخلو منه بيت.



الدُّبَابَةُ



يُدْعَى مَرَضُ التَّوَحُّدِ، هَذَا مَا فَهِمْتُهُ مِنْ مَعْنَى اسْمِهِ: صُعُوبَةُ فِي التَّوَاصُلِ مَعَ الْآخَرِينَ، لَكِنِّي إِلَى الْآنَ وَقَدْ أَصْبَحَ عُمُرِي عَشْرَ سَنَوَاتٍ، لَمْ أَشْعُرْ بِرَغْبَةٍ كِي أَزِيدَ مِنْ تَوَاصُلِي مَعَ الْآخَرِينَ، ضِمْنَ أُسْرَتِي، فَأَنَا أَضْمُّ أُمِّي إِلَى صَدْرِي، وَأَبْتَسِمُ لَهَا عِنْدَمَا تَأْتِي إِلَيَّ، أَلَا يَكْفِي هَذَا؟! وَأَفْعَلُ الْأَمْرَ نَفْسَهُ مَعَ أَبِي وَأَخِي الصَّغِيرِ،

عَلَى الرَّغْمِ مِنْ نَشَاطِلِهِ الزَّائِدِ، فَهُوَ لَا يَكْفُ عَنِ التَّكَلُّمِ، وَتَقْلِيدِ الْأَصْوَاتِ، وَالْأَسْئَلَةِ، وَالطَّلَبِ، وَمُشَاكَسَتِي. لِمَاذَا لَا يَفْهَمُونَ أَنِّي أَقْدِرُ عَلَى الصَّمْتِ مِنَ الْكَلَامِ، بِالتَّأَكِيدِ لَمْ أَشْرَحْ لَهُمْ ذَلِكَ، فَهُوَ أَمْرٌ بَدِيهِي لَا يَحْتَاجُ إِلَى إِبْضَاحٍ، وَحَتَّى الطَّبِيبَةُ الْمُعَالِجَةُ لَمْ تَفْهَمْ صَمَمِي عَلَى أَنَّهُ تَوَاصُلٌ مِنْ نَوْعٍ آخَرَ، مَعَ أَنِّي بَيْنَ رِفاقي، عِنْدَمَا أَذْهَبُ إِلَى

جَمْعِيَّةِ التَّوَحُّدِ، لَا نَجِدُ مَا يُسْتَعَرَّبُ فِي حَالِنَا.

أَفْضِي مُعْظَمَ وَفْتِي فِي غُرْفَتِي، فَأَنَا أُحِبُّ الرَّسْمَ، الْأَلْوَانُ تُشْبِهِي، فَيَبِي لَا تُرِيدُ أَنْ تَكُونَ أَكْثَرَ مِمَّا هِيَ عَلَيْهِ، أَنَا أَرْسُمُ أَشْيَاءَ جَمِيلَةً، كَمَا تَقُولُ لِي أُمِّي. إِنَّمَا مُدْرِسَةُ رَسْمِي، وَرُبَّمَا وَرِثْتُ هَذِهِ الْمَوْهَبَةَ مِنْهَا. أَمَّا بِخُصُوصٍ مَا يُدْعَى مَرَضُ التَّوَحُّدِ فَأَنَا الْأَوَّلُ فِي الْعَائِلَةِ وَلَمْ يَسْبِقْنِي إِلَيْهِ أَحَدٌ.

وَقْتُ الْعَصْرِ تَضَعُ لِي شَطِيرَةً عَلَى الطَّاوِلَةِ، وَتُنَبِّئُنِي أَلَّا أَتَقَاعَسَ عَنْ أَكْلِهَا، وَعَادَةً أَتَلَقُّهَا وَأَتَابِعُ الرَّسْمَ، لَكِنْ هَذِهِ الْمَرَّةَ، لَسْتُ أَذْري لِمَاذَا تَأَخَّرْتُ قَلِيلًا فِي تَنَاوُلِهَا! فَوَجَدْتُ دُبَابَةً قَدْ اسْتَقَرَّتْ عَلَى الْوَرَقَةِ الَّتِي لُقِثَ بِهَا الشَّطِيرَةُ، أَبْعَدْتُهَا وَبَدَأْتُ بِالْأَكْلِ، وَأَنَا أَرَاقِبُ الدُّبَابَةَ تَطِيرُ فِي فِضَاءِ الْغُرْفَةِ، فَتُعَافِلُنِي وَتُحَاوِلُ أَنْ تَقْتَرِبَ مِنَ اللَّفَافَةِ، فَأَكْشُهَا مِنْ جَدِيدٍ، وَلَئِنْهَا بَدَأَتْ تُزْعِجُنِي، فَزَرْتُ أَنْ أَقْتُلَهَا!

تَرَكْتُ فُتَاتًا مِنَ الشَّطِيرَةِ عَلَى سَطْحِ الطَّاوِلَةِ، انْتَبَهْتُ أَنْ تَحْطَّ عَلَيْهَا، وَمَا إِنْ حَطَّتْ حَتَّى صَفَعْتُهَا بِيَدِي، فَابْتَعَدَتْ بِسُرْعَةٍ كَبِيرَةٍ مِنْ تَحْتِ يَدِي الَّتِي هَوَتْ عَلَى الطَّاوِلَةِ، فَسَمِعَ لَهَا صَوْتُ يُشْبِهُ التَّصْفِيقِ الَّذِي يُجِيرُونَنَا عَلَيْهِ، عِنْدَمَا تَبْدَأُ الْأَغْنِيَةَ الَّتِي لَا أَحِبُّهَا فِي الْجَمْعِيَّةِ.

كَرَّرْتُ الدُّبَابَةَ مُحَاوَلَاتِهَا وَأَعَدْتُ مُحَاوَلَاتِي لِقَتْلِهَا، لَا هِيَ نَجَحَتْ فِي نَيْلِ غَدَائِهَا، وَلَا أَنَا ظَفِرْتُ بِهَا، لَكِنْ أَعْجَبَتْنِي مَهَارَتُهَا فِي الْهَرَبِ بِسُرْعَةٍ كَبِيرَةٍ.

فَكَّرْتُ، رُبَّمَا لَوْ تَوَقَّفْتُ عَنْ ضَرْبِهَا، سَوْفَ تُعَلِّمُنِي طَرِيقَتَهَا فِي الْهَرَبِ، فَيَبِي مُتَوَحِّدٌ مِثْلِي، وَلَا يَوْجَدُ غَيْرَهَا مِنَ الدُّبَابِ فِي الْغُرْفَةِ، وَهَكَذَا أَسْتَطِيعُ الْهَرَبَ مِنْهُمْ إِلَى وَحْدَتِي الَّتِي مَا بَرِحُوا يُحَاوِلُونَ إِبْعَادِي عَنْهَا.

مَدَدْتُ يَدِي عَلَيْهَا بَعْضَ الطَّعَامِ، وَانْتَبَهْتُ، فَلَمْ تَمْضِ فَتْرَةً طَوِيلَةً حَتَّى حَطَّتْ عَلَى إصْبَعِي، وَبَدَأَتْ تَتَنَاوَلُ طَعَامَهَا إِلَى أَنْ شَبِعَتْ، فَطَارَتْ ثُمَّ اسْتَقَرَّتْ عَلَى النَّافِذَةِ، وَبَعْدَ ذَلِكَ فَكَّرْتُ بِأَنَّهُ لَيْسَ بِشَطِيرَةٍ وَاحِدَةٍ تَسْتَطِيعُ أَنْ

تَكْسِبُ ثِقَةً دُبَابِيَّةً، فَتَكْرُرُ الشُّطَائِرُ حَتَّى بَدَأَتْ تَسْمَحُ لِي بِأَنْ أَلْبَسَهَا، وَتَطُورَ ذَلِكَ إِلَى أَنْ بَدَأْتُ أَمْسَحُ عَلَى أَجْنِحَتِهَا بِلُطْفٍ، وَمِنْ ثَمَّ سَمَحَتْ لِي بِأَنْ أَرَاقِيَهَا بِالْعَدَسَةِ الْمَكْبَرَةِ، حَتَّى أَتَاهَا بَدَأَتْ تَأْتِي كُلَّمَا مَدَدْتُ لَهَا يَدًا خَالِيَةً مِنَ الطَّعَامِ، ثُمَّ اكْتَشَفْتُ أَنَّ لَا شَيْءَ لَدَيْهَا لِتَقُولَهُ مِنِّي! فَتَخَلَّيْتُ عَنْ سُؤَالِهَا وَاكْتَفَيْتُ بِصَدَاقَةِ صَمَمِهَا، وَهَكَذَا إِلَى أَنْ وَجَدْتَنِي أُمِّي ذَاتَ يَوْمٍ، وَالدُّبَابَةُ عَلَى إِصْبَعِي تَأْكُلُ بَعْضَ الطَّعَامِ مُمَسِّدًا لَهَا عَلَى ظَهْرِهَا، فَعَضِبْتُ أُمِّي وَحَاوَلْتُ أَنْ تَقْتُلَهَا، لَكِنَّ الدُّبَابَةَ خَبِيرَةٌ بِالْهَرَبِ مِنْ تِلْكَ الصَّفَعَاتِ، فَطَارَتْ وَحَطَّتْ عَلَى النَّافِذَةِ. أَخَذْتَنِي أُمِّي إِلَى الْمَغْسَلَةِ، وَنَظَّفَتْ يَدَيَّ بِالْمَاءِ وَالصَّابُونِ، وَأَعْطَتْنِي مُحَاضِرَةً مَمْلُوءَةً بِالْحُبِّ وَالْحَنَانِ عَنْ وَسَخِ الدُّبَابَةِ وَمَا تَحْمِلُهُ مِنْ أَمْرَاضٍ، فَاكْتَفَيْتُ بِصَمَمِي! أَعَادْتَنِي أُمِّي إِلَى الْغُرْفَةِ، وَذَهَبَتْ لِتَشْتَرِيَ مَبِيدًا حَشْرِيًّا.

خِفْتُ عَلَى الدُّبَابَةِ فَكَانَ عَلَيَّ أَنْ أَخْبِرَهَا بِالْأَمْرِ كَيْ تَهْرُبَ، فَالْمَبِيدُ الْحَشْرِيُّ لَيْسَ كَالصَّفَعَةِ، فَهُوَ ذُو رَائِحَةٍ سَيِّئَةٍ وَيَنْتَشِرُ فِي الْهَوَاءِ، فَيُصِيبُهَا بِالْدُّوَارِ، وَتَسْقُطُ عَلَى الْأَرْضِ، ثُمَّ تَمُوتُ. زِنْتُ الدُّبَابَةَ قُرْبَ أُذُنِي، وَطَارَتْ بِاتِّجَاهِ الْمَدْخَلِ نَحْوَ الْمَغْسَلَةِ، وَاسْتَقَرَّتْ أَسْفَلَ فُوْهَةِ الْحَنْفِيَّةِ، وَغَطَّسْتُ فِي قَطْرَةِ الْمَاءِ الْمُتَجَمِّعَةِ فِي فَمِ الْحَنْفِيَّةِ، فَسَقَطَتِ الْقَطْرَةُ كَأَنَّهَا سَنُّ لَبَنِيٍّ إِلَى فُوْهَةِ الْمَغْسَلَةِ. وَاخْتَفَّتِ الدُّبَابَةُ. عِنْدَمَا عَادَتْ أُمِّي، وَقَفْتُ وَقُلْتُ لَهَا: لَا حَاجَةَ لِاسْتِخْدَامِ الْمَبِيدِ الْحَشْرِيِّ. فَالدُّبَابَةُ قَدْ مَاتَتْ! أَسْرَعْتُ أُمِّي تَخْضُنِي وَهِيَ تَبْكِي فَرَحًا، وَتَحْمَدُ اللَّهَ وَتَشْكُرُهُ عَلَى شِفَائِي، أَمَّا أَنَا فَتَسَاقَطَتْ دُمُوعِي لِسَبَبٍ آخَرَ.

1- مَا الَّذِي يُعَانِي مِنْهُ الطِّفْلُ فِي الْقِصَّةِ؟

- أ. التَّوَحُّدُ.
- ب. شَلْلُ الْأَطْفَالِ.
- ت. فَقْدَانُ الشَّهِيَّةِ.
- ث. الْخَوْفُ مِنَ الْحَشَرَاتِ.

2- لِمَاذَا حَاوَلَ الطِّفْلُ فِي الْبِدَايَةِ أَنْ يَقْتُلَ الدُّبَابَةَ؟

- أ. لِأَنَّهَا تَأْكُلُ طَعَامَهُ.
- ب. لِأَنَّهَا تُزْعِجُهُ.
- ت. لِأَنَّهَا تَحْطُّ عَلَى يَدِهِ.
- ث. لِأَنَّهَا تُسَبِّبُ الْأَمْرَاضَ.



3- ما سَبَبُ تَغْيِيرِ مَوْقِفِ الطِّفْلِ مِنَ الذُّبَابَةِ؟

- أ. لَأَنَّهُ فَشَلَ فِي مُحَاوَلَاتِ التَّخَلُّصِ مِنْهَا.
- ب. لَأَنَّهُ يَنْتَظِرُ أَنْ تَقْتُلَهَا أُمُّهُ بِالْمَبِيدِ الْحَشْرِيِّ.
- ت. لَأَنَّهُ تَأْكُلُ مَعَهُ مِنْ فُتَاتِ الشَّطِيرَةِ.
- ث. لَأَنَّهُ يُرِيدُ أَنْ يَتَعَلَّمَ طَرِيقَتَهَا فِي الْهَرَبِ.

4- ما الْمُفْتَضَفُ الدَّالُّ عَلَى فَشْلِ الطِّفْلِ فِي قَتْلِ الذُّبَابَةِ عِنْدَ مُحَاوَلَتِهِ ذَلِكَ؟

- أ. طَارَتْ بِاتِّجَاهِ الْمَدْخَلِ نَحْوِ الْمَغْسَلَةِ وَاسْتَقَرَّتْ أَسْفَلَ فَوْهَةِ الْحَنْفِيَةِ.
- ب. أَعْجَبَتْنِي مَهَارَتُهَا فِي الْهَرَبِ بِسَرْعَةٍ كَبِيرَةٍ.
- ت. خِفْتُ عَلَى الذُّبَابَةِ فَكَانَ عَلَيَّ أَنْ أَخْبَرَهَا بِالْأَمْرِ كِي تَهْرَبَ.
- ث. ابْتَعَدْتُ بِسَرْعَةٍ كَبِيرَةٍ مِنْ تَحْتِ يَدَيِ الَّتِي هَوَتْ عَلَى الطَّائِلَةِ.

5- (فَسَقَطَتِ الْقَطْرَةُ كَأَنَّهَا سَنَّ لَبَنِيٍّ إِلَى فُوهَةِ الْمَغْسَلَةِ)؟

- ما نَوْعُ التَّشْبِيهِ فِي هَذِهِ الْعِبَارَةِ؟

- أ. تَشْبِيهِ تَامِ الْأَرْكَانِ.
- ب. تَشْبِيهِ مُؤَكَّدٍ.
- ت. تَشْبِيهِ بَلِيغٍ.
- ث. تَشْبِيهِ مَرْسَلٍ.

6- "بِالتَّأَكِيدِ لَمْ أَشْرَحْ لَهُمْ ذَلِكَ، فَهُوَ أَمْرٌ بَدِيهِيٌّ". - ما الْمَقْصُودُ بِقَوْلِ الْكَاتِبِ (أَمْرٌ

بَدِيهِيٌّ)؟

- أ. أَنَّ الْأَمْرَ مُسْتَحِيلٌ الْخَطُوءُ.
- ب. أَنَّ الْأَمْرَ مُدْهِشٌ، وَيَدْعُو إِلَى الْإِعْجَابِ.
- ت. أَنَّ الْأَمْرَ لَا يَصْدُقُ، وَيَدْعُو إِلَى الْاسْتِغْرَابِ.
- ث. أَنَّ الْأَمْرَ وَاضِحٌ، وَمُسَلَّمٌ بِهِ.



7- ما سَبَبُ الصَّدَاقَةِ الَّتِي قَامَتْ بَيْنَ الطِّفْلِ وَالذُّبَابَةِ؟

أ. الخوف من الآخرين.

ب. الرغبة في الهروب.

ت. الحاجة إلى الأكل.

ث. الوحدة والصمت.

8- "المُبيد الحشري ليس كالصفعة"؟ - ما دلالة هذه العبارة؟

أ. الصفعة أسرع في قتل الذباب من المبيد الحشري.

ب. يمكن للذباب الهروب من المبيد الحشري بسهولة.

ت. لا يمكن قتل الذباب إلا بالمبيد الحشري.

ث. احتمالية النجاة من المبيد الحشري مستحيلة.

9- ما الجملة التي تشتمل على فعل مضارع مجزوم؟

أ. لم أشعر برغبة كي أزيد من تواصلني مع الآخرين.

ب. أبتسم لها عندما تأتي إلي، ألا يكفي هذا؟

ت. فهو لا يكف عن التكلم وتقليد الأصوات.

ث. لماذا لا يفهمون أنني أقدر على الصمت من الكلام؟

10- أي السمات التالية تنطبق على المتوحد بحسب ما جاء في النص؟

أ. يفضل التواصل مع زملائه عن التواصل مع أفراد أسرته.

ب. يحب الإنصات للمتحدثين.

ت. يعاني من صعوبة في التواصل مع الآخرين.

ث. يتفاعل مع الكبار أكثر من أقرانه من الأطفال.

11- أيُّ العبارات الآتية تُمثِّلُ بدايةَ الحَدَثِ في القِصَّةِ؟

أ. يدعى مرض التوحد، هذا ما فهمته من معنى اسمه.

ب. لم أشعر برغبة كي أزيد من تواصلني مع الآخرين.

ت. أقضي معظم وقتي في غرفتي.

نموذج النص الشعري – من امتحان الفصل الدراسي الأول / . . . / م . . .





السؤال الأول: النص الشعري :
قرأ النَّصَّ الَّذِي بَعْنَوَانِ الصَّيْفُ وَالطَّبِيعَةُ للشاعر (إيليا أبو ماضي)، ثُمَّ أَجِبْ عَنِ الْأَسْئَلَةِ الَّتِي تَلِيهِ:

الصيف والطبيعة

- 1- عَادَ لِلأَرْضِ مَعَ الصَّيْفِ صِبَاهَا
 - 2- صُوِّرَ مِنْ خُضْرَةٍ فِي نَضْرَةٍ
 - 3- ذَهَبَ الشَّمْسُ عَلَى آفَاقِهَا
 - 4- وَنَسِيمُ الْفَجْرِ فِي أَشْجَارِهَا
 - 5- إِنَّهَا الْجَنَّةُ فَأَعْجَبَ لِأَمْرِئٍ
 - 6- مَا أَحْيَى الصَّيْفَ مَا أَكْرَمَهُ
- فَهِيَ كَالْخُودِ الَّتِي تَمَتْ **خُلاَهَا**
مَا رَأَاهَا أَحَدٌ إِلَّا اشْتَهَاهَا
وَسَوَادُ اللَّيْلِ مِسْكٌ فِي **ثَرَاهَا**
وَشُوشَاتٍ يُطْرِبُ النَّهْرُ صَدَاهَا
هُوَ فِيهَا وَقَلِيلًا مَا يَرَاهَا
مَلَأَ الدُّنْيَا رِخَاءً وَرِفَاهَا

شرح المفردات: **الخود** الشابة الناعمة الحسنه * **خلاها** الحلية؛ وما يُنَزَّيْنُ بِهِ **نضرة** حسن وإشراق * **ثراها** ترابها *
وشوشات همس خفي * **رفاها** الرفاقمة رعد العيش، وسعة الرزق والخصب والنعيم

أَجِبْ عَنِ الْأَسْئَلَةِ الْآتِيَةِ:

1. ما الفكرة الرئيسة للأبيات السابقة؟ (درجتان)

تغنى الشاعر بجمال فصل الصيف، ووصف جمال الطبيعة فيه.

2. حَدِّدْ مَظَاهِرَ الطَّبِيعَةِ الَّتِي ذَكَرَهَا الشَّاعِرُ فِي الْأَبْيَاتِ السَّابِقَةِ (درجتان)

تألّق أشعة الشمس / شدة سواد الليل / نضارة الطبيعة وخضارها / رقة نسيم الفجر / عذوبة صوت النهر

3. اشرح بأسلوبك الجميل البيتين الأول والثاني شَرْحًا أدبيا وافيا. (أربع درجات)

مع عودة فصل الصيف يعود إلى الأرض جمالها، فتبدو كأنها فتاة جميلة مكتملة الزينة، وفي فصل الصيف

تتنوع مظاهر جمال الطبيعة وتكتسي باللون الأخضر، لذا يحبها ويرغب بها كل من رآها

4. اسْتَخْرِجْ تَشْبِيْهًا مِنَ الْبَيْتِ الْخَامِسِ، وَاشْرَحْهُ. (درجتان)

التشبيه هو: إنها الجنة

شبه الشاعر الأرض في فصل الصيف بالجنة لشدة جمالها

5. مَا الْبَيْتُ الَّذِي أَعْجَبَكَ مِنْ أَبْيَاتِ الْقَصِيدَةِ؟ وَلِمَاذَا؟ (درجتان)

أي بيت والمهم تعليل وتوضيح سبب الإعجاب



ثانيا. المهارات اللغوية:

أجب عن الأسئلة الآتية:

6. استخرج الفعل المضارع المجزوم من الآية الكريمة الآتية، وبين علامة الجزم واكتبه في الفراغ: (درجة)
قال تعالى: (واعصموا بحبل الله جميعا ولا تفرقوا) (آل عمران من الآية 103)

- الفعل المجزوم: ----- **الفعل المجزوم هو: تفرقوا.**

- علامة الجزم: ----- **علامة الجزم هي حذف النون لأنه من الأفعال الخمسة**

7. استخرج الفعل المضارع المجزوم من الحديث الشريف الآتي، وبين علامة الجزم واكتبه في الفراغ: (درجة)

قال رسول الله صلى الله عليه وسلم: (من كان يؤمن بالله واليوم الآخر فلا يؤذ جاره) صدق رسول الله صلى الله عليه وسلم

- الفعل المجزوم: ----- **الفعل المجزوم هو: يؤذ**

- علامة الجزم: ----- **علامة الجزم حذف حرف العلة**

. بيّن علامة إعراب الفعلين الملوّنين، وفّق الجدول الآتي : (درجتان)

الأمثلة	علامة الإعراب
8 . يا بائع الصبر لا تشفق على الشاري فيدركهم الصبر يسوى ألف دينار	السكون
9 . لتنفقوا على الفقراء والمساكين ما دمتم مقتدرين.	حذف النون

. اكتب جملتين من إنشائك تشتمل إحداهما على تشبيه مُرسَلٍ، والأخرى على تشبيه مُؤكَّدٍ. (أربع درجات)

8.	تشبيه مُرسَلٍ	أخلاق الصالحين كالنسيم
9.	تشبيه مُؤكَّدٍ	الحياء شجرة مثمرة

نموذج لأسئلة الاختبار الورقي



السؤال الأول: النص الشعري:
قرأ النص الآتي بعنوان **التينة الحمقاء** للشاعر (**إيليا أبو ماضي**)، ثم أجب عن الأسئلة التي تليها:
التينة الحمقاء شعر إيليا أبو ماضي

- 1- وتينة غضة الأفنانِ بأسقةٍ قالت لأترايها والصيفُ يحترُ
- 2- لأحبسنَّ على نفسي عوارفها فلا يبينُ لها في غيرها أثرُ
- 3- كم ذا أكلفُ نفسي فوقَ طاقتها وليسَ لي بلٍ لغيري القيءُ والثرُ
- 4- لذي الجناحِ وذو الأظفارِ بي وطرُ وليسَ في العيشِ لي فيما أرى وطرُ
- 5- إني مفصلةٌ ظلي على جسدي فلا يكونُ به طول ولا قصرُ
- 6- ولستُ مُثمرةً إلا على ثقةٍ إن ليسَ يطرفُني طير ولا بشرُ
- 7- عادَ الربيعُ إلى الدنيا بموكبه فأريئتُ واكتستُ بالسندُسِ والشجرُ
- 8- وظلَّتِ التينةُ الحمقاءُ عاريَّةً كأنَّها وتدُّ في الأرضِ أو حجرُ
- 9- ولم يطقِ صاحبُ البستانِ رؤيتها فاجتثَّها فهوت في النارِ تستعرُ
- 10- من ليسَ يسخو بما تسخو الحياةُ به فإنه أحمقُ بالحرصِ ينتحرُ

شرح المفردات: الأفنان: الأغصان. أترايها: أضحابها وما . يحترُ: يُشرف على الموت. العوارف: الخيرات والفضل. الفياء: الظل. وطر: فائدة. يطرفني: يبتغي. أريئت: تجملت. اجتثها: قلعها من جذورها. يسخو: يجود.

أجب عن الأسئلة الآتية:

1. ما الفكرة الرئيسة للأبيات السابقة؟ (درجتان)

الحماقة تؤدي بحياة صاحبها

2. حدد مظهرين من مظاهر أنانية وبخل التينة التي ذكرها الشاعر في الأبيات السابقة (درجتان)

قرارها بالانعزال وترك العطاء
عدم بسط ظلها - عدم الإثمار

3. اشرح بأسلوبك الجميل البيتين الثامن والتاسع شرحاً أدبياً وافياً. (أربع درجات)

البيت الثامن يصف الشاعر حال التينة بعد قرارها بعدم العطاء وبذلك أصبحت عارية من الأوراق ولا يوجد بها ثمار وأصبحت تشبه الوتد المزروع في الأرض أو الصخر الجاف ويأتي البيت التاسع ليظهر ضجر وحنق صاحب البستان على التينة وقرر أن يقتلعها من جذورها واستخدامها كحطب للنار

4. استخرج تشبيها من البيتين الثامن، وشرحه. (درجتان)

شبه الشاعر التينة بعد أن فقدت أوراقها وثمارها بالوتد المزروع في الأرض وبالصخرة الملقاة على الأرض



5. ما البَيْتُ الَّذِي أَعْجَبَكَ مِنْ آيَاتِ الْقَصِيدَةِ؟ وَلِمَاذَا؟

(درجتان)

أي بيت والمهم تعليل وتوضيح سبب الإعجاب

ثانيا. المهارات اللغوية:

أجب عن الأسئلة الآتية:

6. استخرج الفعل المضارع المجزوم من الآية الكريمة الآتية، وبين علامة الجزم واكتبه في الفراغ: (البقرة من الآية ١٨٦)

(درجة)

يؤمنوا

- الفعل المجزوم:

حذف النون لأنه من الأفعال الخمسة

- علامة الجزم:

7. استخرج الفعل المضارع المجزوم من الآية الكريمة الآتية، وبين علامة الجزم واكتبه في الفراغ: (البقرة/24)

(درجة)

تفعلوا

- الفعل المجزوم:

حذف النون لأنه من الأفعال الخمسة

- علامة الجزم:

(درجتان)

. بيّن حالة بناء الفعلين الملوّنين، وفق الجدول الآتي :

حالة البناء	المثال	
حذف النون	قال الله تعالى: "يَا مَرْيَمُ اقْنُتِي لِرَبِّكِ وَاسْجُدِي وَارْكَعِي مَعَ الرَّاكِعِينَ"	8 .
السكون	قال رسول الله -صلى الله عليه وسلم-: "يا غلام <u>احفظ</u> الله يحفظك"	9 .

. اكتب جملتين من إنشائك تشتمل إحداهما على تشبيه مُرسَلٍ، والأخرى على تشبيه مُؤكِّدٍ. (أربع درجات)

8.	تشبيه مُرسَلٍ	زايد كالبحر في العطاء
9.	تشبيه مُؤكِّدٍ	جنودنا أسود في المعارك

مع خالص أمنيائي للجميع بالنوفيق والنجاح

عبد الحميد إسماعيل

